

**Предприятие-изготовитель:**

ООО «Основа Безопасности»

355042, Россия, г. Ставрополь, ул. Васильковая, 29

Юридический адрес: 355008, Россия, г. Ставрополь,  
ул. Ковалева, 19

тел.: +7 (8652) 52-44-44, факс: +7 (8652) 52-88-88

e-mail: [info@stilsoft.ru](mailto:info@stilsoft.ru)

[www.stilsoft.ru](http://www.stilsoft.ru)



Разработано ООО «Стилсофт»  
© «Стилсофт». Все права защищены.

**IP телефон STI-100**

**ПАСПОРТ  
СТВФ.431295.005-02 ПС**

## 1. Основные сведения об изделии и технические данные

### 1.1. Основные сведения об изделии

<u>IP телефон STI-100</u>	
Наименование изделия	
<u>СТВФ.431295.005-02</u>	<u>№ 0300</u>
Обозначение	Заводской номер
<u>ООО «Основа Безопасности»</u>	<u>«    »    20    г.</u>
Наименование предприятия изготовителя	Дата выпуска

IP телефон STI-100 соответствует требованиям технических условий СТВФ.431295.005-02ТУ.

### 1.2. Технические данные

IP телефон STI-100 (далее IP телефон) является полнофункциональным телефоном, который обеспечивает голосовую связь через компьютерные сети Internet и Ethernet. IP телефон оснащен портом WAN с поддержкой PoE для подключения к кабельному/DSL-модему или к широкополосному маршрутизатору, и портом LAN – для подключения к персональному компьютеру (далее ПК).

Телефон можно зарегистрировать на SIP-сервере, контроллере соединений (soft switch), телефонной станции, IP-PBX или системе IMS, а также подключить к терминалам с поддержкой SIP.

Основные функции IP телефона:

- Несколько пользователей (4 учетных записей SIP)
- Отображение идентификатора звонящего
- История вызовов: 100 пропущенных вызовов, 100 входящих вызовов, 100 исходящих вызовов
- Телефонная книга (до 500 контактов и телефонных номеров)
- Удаленная телефонная книга
- Отображение даты/времени
- Отображение длительности звонка
- 9 мелодий звонка на выбор

## 12. Клиентская поддержка

### Служба технической поддержки и сервисного обслуживания

Телефон: +7 (8652) 504-504

WhatsApp: +7 (968) 852-44-44 (только текстовые сообщения)

Email: [support@stilsoft.ru](mailto:support@stilsoft.ru)

Веб-сайт: [www.stilsoft.ru](http://www.stilsoft.ru)

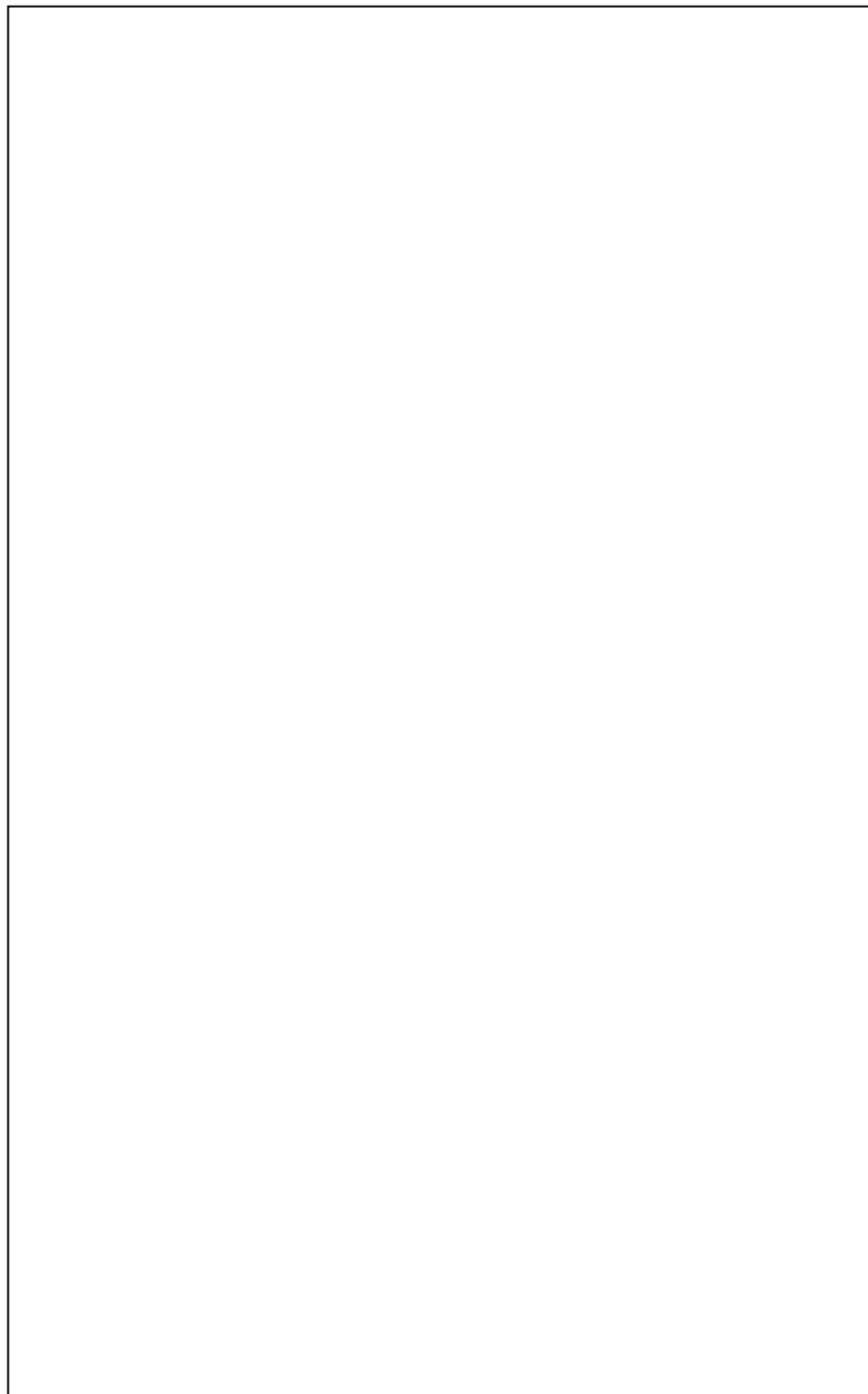
Порядок передачи изделия на гарантийный ремонт:

- подготовить документы для отправки изделия: паспорт и акт о неработоспособности. При утере паспорта необходимо сделать его дубликат на веб-сайте: [www.stilsoft.ru](http://www.stilsoft.ru) в разделе «Техподдержка» – «Заказать дубликат паспорта»;
- упаковать изделие в соответствии с п. 7.4 данного паспорта;
- отправить изделие в центр сервисного обслуживания по адресу: 355042, г. Ставрополь, ул. Васильковая, 29. ООО «Основа Безопасности».

Гарантийные обязательства предприятия-изготовителя прекращают свое действие, в случаях если изделие:

- имеет механические повреждения, возникшие не по вине предприятия-изготовителя;
- имеет сорванные или замененные пломбы, установленные при выпуске;
- установлено или эксплуатировалось с нарушением условий монтажа/эксплуатации.

Примечание – Если на изделии нарушена целостность заводских пломб предприятия изготовителя, или имеются иные следы постороннего вмешательства, оно подлежит гарантийному ремонту только при наличии разрешения о снятии заводских пломб от технической поддержки «Стилсофт».



- 9 номеров для быстрого набора
- Индикатор входящего вызова
- Гибкий план набора номера
- Защита паролем при доступе к интерфейсу настройки
- Предварительный набор перед отправкой
- Возможность подключения модуля расширения

клавиш

- MWI
- SMS
- Блокировка клавиатуры
- Экстренный вызов
- Настраиваемая программируемая клавиша.

1.2.1. Технические характеристики IP телефона STI-100 приведены в таблице 1.

Таблица 1

Наименование параметра	Значение
Сетевой интерфейс	- Порт WAN 10/100Base-TX для подключения к сети Интернет/PoE-коммутатору - Порт LAN 10/100Base-TX для подключения к ПК - Разъем для подключения гарнитуры - Разъем для подключения модуля расширения
Дисплей	- Цветной ЖК-дисплей с активной матрицей - Разрешение: 320 x 240 пикселей
Клавиатура	- 12 цифровых клавиш - 11 функциональных клавиш - 4 программируемые клавиши - 4 клавиши для навигации - 8 клавиш DSS
Аудио кодеки	- G.711a/u (64 Кбит/с); - G.729A/B (8 Кбит/с); - G.723.1; G.726-32; G.722

Наименование параметра	Значение
Голосовые функции	<ul style="list-style-type: none"> <li>- Подавление пауз</li> <li>- Акустическое подавление эха</li> <li>- Обнаружение голосовой активности</li> <li>- Генерация фоновых шумов</li> <li>- Jitter-буфер</li> <li>- Передатчик DTMF</li> <li>- Маскирование потери пакетов</li> <li>- Поддержка HD Voice</li> </ul>
Сигнальные, медиа и сетевые протоколы	<ul style="list-style-type: none"> <li>- SIP RFC 3261</li> <li>- SIP RFC 2327</li> <li>- RTP RFC 1889</li> <li>- Назначение IP-адреса: статический IP-адрес, DHCP и PPPoE</li> <li>- STUN, static port mapping (для NAT traversal)</li> <li>- SNTP</li> <li>- DNS и DNS SRV</li> <li>- TFTP/FTP/HTTP для автоконфигурирования</li> <li>- IP/TCP/UDP/ARP/ICMP</li> </ul>
QoS	<ul style="list-style-type: none"> <li>- IEEE 802.1Q и IEEE 802.1p</li> <li>- Diffserv (DSCP)/ToS</li> </ul>
Дополнительные функции звонков	<ul style="list-style-type: none"> <li>- Удержание вызова / Возобновление вызова</li> <li>- Функция Call mute</li> <li>- Перевод вызова (несопровождаемый, сопровождаемый и с ранним сопровождением)</li> <li>- Переадресация вызова (Занято, Нет ответа, Безусловная)</li> <li>- Ожидание вызова</li> <li>- Индикация ожидания вызова</li> <li>- Трехсторонняя конференция</li> <li>- Анонимный вызов / блокировка анонимного вызова</li> <li>- Индикация ожидания сообщения</li> </ul>

## 11. Особые отметки

9.10. При поставке применяются следующие настройки:  
 логин: **admin**  
 пароль: **admin**  
 IP-адрес WAN: 172.16.16.101  
 Для обеспечения безопасной эксплуатации рекомендуется сменить пароли.

#### 9.11. Настройка IP телефона.

Доступ к меню конфигурации STI-100 можно получить с помощью пользовательского Web-интерфейса. Откройте Web-браузер (например, Internet Explorer, Firefox) и введите IP-адрес телефона. IP-адрес предоставляется провайдером или администратором сети. Если провайдер использует протокол DHCP, телефон получит IP-адрес автоматически. Нажмите клавишу ▼- «Вниз», клавиш навигации, для просмотра IP-адреса. Также, можно войти в систему через порт LAN: http://192.168.10.1. Введите имя пользователя: «admin» и пароль: «admin».

После авторизации появится меню с настройками.

Подробная настройка IP телефона STI-100 описана в руководстве по эксплуатации.

### 10. Сведения об утилизации

По истечении срока службы изделие демонтируется и отправляется предприятию-изготовителю.

Наименование параметра	Значение
Дополнительные функции звонков	<ul style="list-style-type: none"> <li>- Функция «Не беспокоить»</li> <li>- Автоответ</li> <li>- Черный список</li> <li>- Limit list</li> <li>- Автоматическое завершение вызова</li> <li>- Автоматический повторный набор номера</li> <li>- Автоматический повторный набор номера</li> <li>- Запрет определенных исходящих вызовов</li> <li>- Горячая линия</li> <li>- BLF/Presence</li> <li>- Интерком</li> <li>- Перехват вызова (Call Pickup)</li> <li>- Action URL / Active URI</li> </ul>
Напряжение электропитания	<ul style="list-style-type: none"> <li>- 5В постоянного тока</li> <li>- по кабелю Ethernet (PoE) 802.3af (класс 1)</li> </ul>
Потребляемая мощность, не более, Вт	<ul style="list-style-type: none"> <li>- 1,3 (в режиме ожидания)</li> <li>- 4,3 (в режиме разговора)</li> </ul>
Габаритные размеры, не более, мм	195x188x51
Масса, не более, кг	0,51
Диапазон рабочих температур, °C	от +5 до +50
<p>Примечание – для осуществления электропитания по PoE, необходимо использовать источник питания PoE (в комплект поставки не входит).</p>	
<p>1.3. Драгоценные материалы в IP телефоне STI-100 отсутствуют.</p>	

## 2. Комплектность

IP телефон STI-100	1 шт.
Адаптер питания 5 В / 1 А	1 шт.
Паспорт	1 экз.
Упаковка тип 3 СТВФ.305646.005	1 шт.
Руководство по эксплуатации	*

**Примечание** – При поставке партии изделий, или изделия в составе комплекса, руководство по эксплуатации, отмеченное знаком «\*», поставляется в одном экземпляре. При единичной поставке – руководство по эксплуатации поставляется на каждое изделие.

Руководство по эксплуатации доступно по адресу:  
<http://stilsoft.ru/>

## 3. Ресурсы, сроки службы и хранения, гарантии изготовителя (поставщика)

3.1. Назначенный срок службы 8 лет.

3.2. Гарантии изготовителя.

3.2.1. Предприятие-изготовитель гарантирует безотказную работу изделия при соблюдении потребителем правил транспортирования, хранения, монтажа и эксплуатации с момента подписания заказчиком Акта приема-сдачи изделия.

3.2.2. Гарантийный срок хранения изделия 3 года, по группе 3 ГОСТ 15150-69 в упаковке поставщика, с даты изготовления изделия.

3.2.3. Гарантийный срок эксплуатации 2 года с даты ввода изделия в эксплуатацию в пределах гарантийного срока хранения.

3.2.4. Указанные сроки службы и хранения действительны при соблюдении потребителем требованиям действующей эксплуатационной документации.

3.2.5. В случае возникновения неисправности в течение гарантийного срока изделия безвозмездно ремонтируется или заменяется при условии сохранности пломб предприятия-изготовителя в соответствии с ГОСТ РВ 0015-703-2019.

3.2.6. В особых случаях (для диагностики оборудования

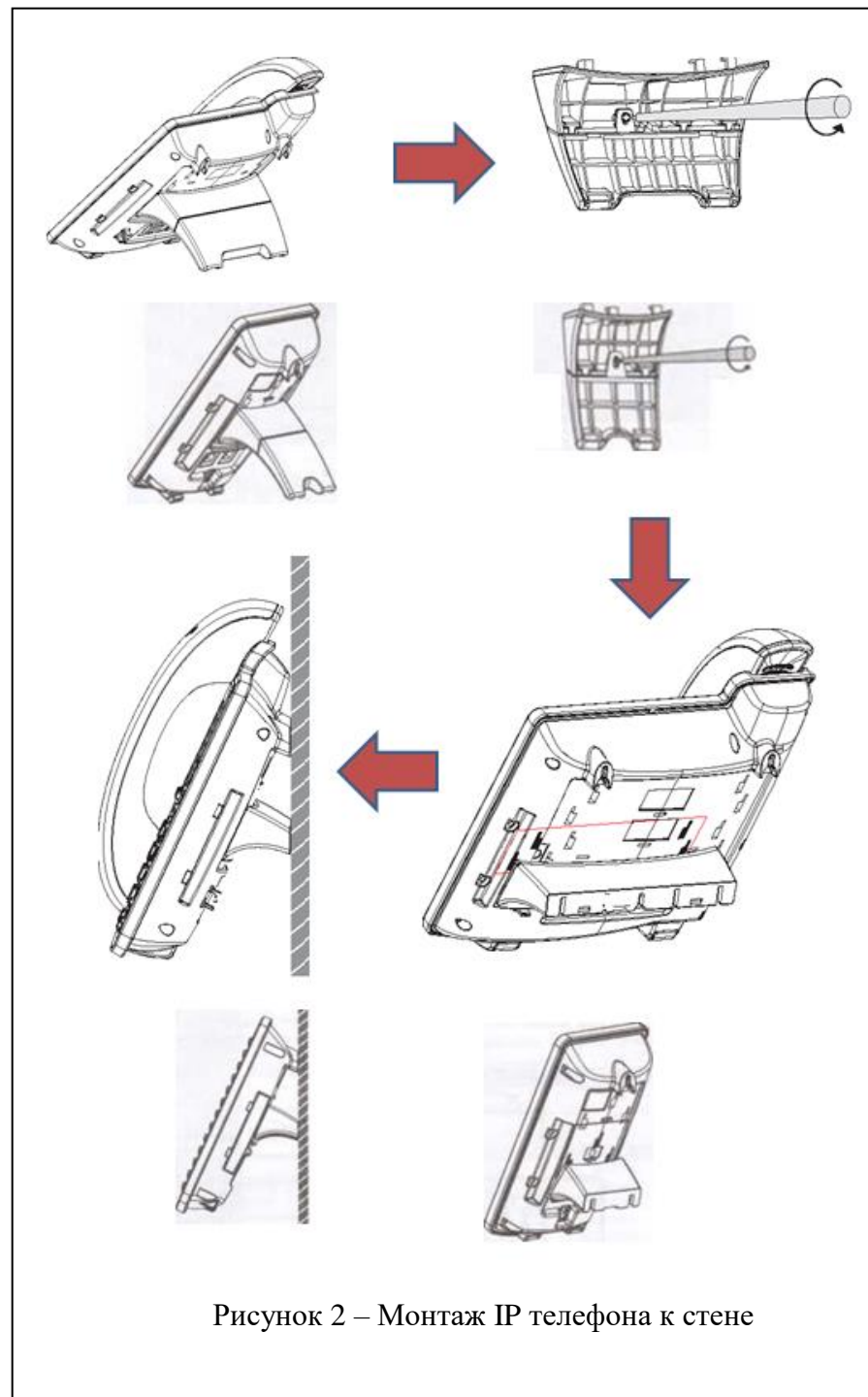
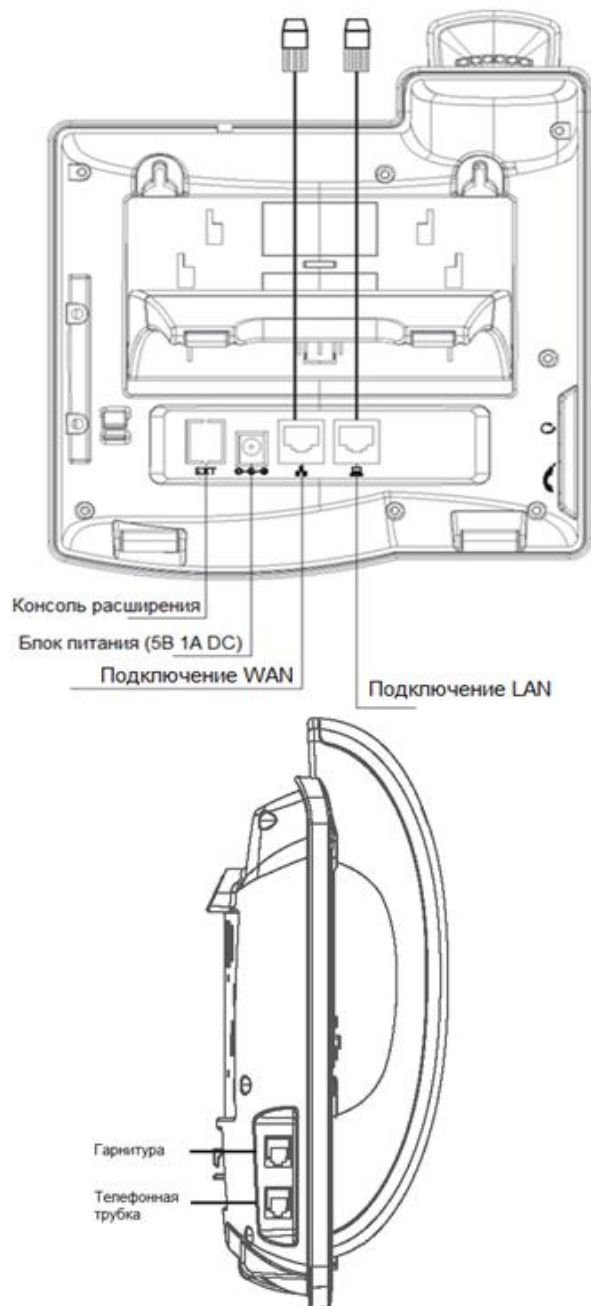


Рисунок 2 – Монтаж IP телефона к стене



или осуществления ТО), возможно нарушение гарантийных пломб предприятия-изготовителя. Для этого необходимо получить разрешение в службе технической поддержки.

## 4. Консервация

[illegible]

## 5. Свидетельство об упаковывании

### СВИДЕТЕЛЬСТВО ОБ УПАКОВЫВАНИИ

IP телефон STI-100

Наименование изделия

СТВФ.431295.005-02

Обозначение

№ 0300

Заводской номер

Упакован (а) ООО «Основа Безопасности»

Наименование или код изготовителя

согласно требованиям, предусмотренным в действующей технической документации.

должность

личная подпись

расшифровка подписи

год, месяц, число

Арт.03.00

## 9. Заметки по эксплуатации и хранению

9.1. Строго запрещается срывать защитные наклейки, логотипы и пломбы.

9.2. Запрещается подвергать изделие воздействию направленного электромагнитного и ионизирующего излучения.

9.3. Запрещается проведение любых работ в корпусе изделия, находящегося под напряжением.

9.4. Перед началом эксплуатации необходимо выдержать изделие не менее двух часов в температурных условиях эксплуатации.

9.5. Необходимо сохранять упаковку в течение гарантийного срока эксплуатации.

9.6. К монтажу и обслуживанию изделия допускаются лица, прошедшие подготовку и ознакомленные с документацией на изделие, знающие правила техники безопасности и имеющие квалификационную группу по технике безопасности не ниже третьей.

9.7. Подключение телефона приведено на рисунке 1.

9.8. Клавиатура IP телефона поддерживает ввод информации в текстовом и цифровом формате, что может использоваться, например, для ввода идентификатора и пароля ADSL-провайдера и создания записей телефонной книги.

9.9. Монтаж IP телефона к стене приведен на рисунке 2.



### 8.2.3. Свидетельство о приемке и гарантии

#### СВИДЕТЕЛЬСТВО О ПРИЕМКЕ И ГАРАНТИИ

<u>IP телефон STI-100</u> <small>наименование изделия</small>	<u>СТВФ.431295.005-02</u> <small>обозначение</small>
<u>№ 0300</u> <small>заводской номер</small>	
<small>вид ремонта</small>	
<small>наименование предприятия, условное обозначение</small>	
согласно _____ <div style="text-align: center;"><small>вид документа</small></div>	

Принят (а) в соответствии с обязательными требованиями государственных (национальных) стандартов и действующей технической документацией и признан (а) годным (ой) для эксплуатации.

Ресурс до очередного ремонта \_\_\_\_\_

параметр, определяющий ресурс

в течение срока службы \_\_\_\_\_ лет (года), в том числе срок хранения \_\_\_\_\_

условия хранения лет (года).

Исполнитель ремонта гарантирует соответствие изделия требованиям действующей технической документации при соблюдении потребителем требований действующей эксплуатационной документации.

Начальник ОТК

МП \_\_\_\_\_  
личная подпись      расшифровка подписи

\_\_\_\_\_  
год, месяц, число

### 6. Свидетельство о приемке

#### СВИДЕТЕЛЬСТВО О ПРИЕМКЕ

<u>IP телефон STI-100</u> <small>наименование изделия</small>	
<u>СТВФ.431295.005-02</u> <small>обозначение</small>	<u>№ 0300</u> <small>заводской номер</small>
изготовлен (а) и принят (а) в соответствии с обязательными требованиями государственных (национальных) стандартов, действующей технической документации и признан (а) годным (ой) для эксплуатации.	
Начальник ОТК	
МП _____	_____
<small>личная подпись</small>	<small>расшифровка подписи</small>
_____ <small>год, месяц, число</small>	
Руководитель предприятия	
<u>СТВФ.431295.005-02 ТУ</u> <small>обозначение документа, по которому производится поставка</small>	
МП _____	_____
<small>личная подпись</small>	<small>расшифровка подписи</small>
_____ <small>год, месяц, число</small>	
Военный Представитель	
МП _____	_____
<small>личная подпись</small>	<small>расшифровка подписи</small>
_____ <small>год, месяц, число</small>	

## 7. Движение изделия в эксплуатации

### 7.1. Движение изделия при эксплуатации

Дата установки	Где установлено	Дата снятия	Наработка		Причина снятия	Подпись лица, проводившего установку (снятие)
			с начала эксплуатации	после последнего ремонта		

## 8.2. Ремонт

8.2.1. В случае преждевременного выхода из строя изделие в ремонт направляется с полностью заполненным паспортом, порядок предъявления рекламаций согласно ГОСТ РВ 0015-703-2019. При отсутствии заполненного паспорта рекламации не принимаются.

### 8.2.2. Краткие записи о произведенном ремонте

#### КРАТКИЕ СВЕДЕНИЯ О ПРОИЗВЕДЕННОМ РЕМОНТЕ

ИР-телефон STI-100	СТВФ.431295.005-02
наименование изделия	обозначение
№ _____	
заводской номер	
_____	
предприятие, дата	
Наработка с начала эксплуатации _____	
_____	
параметр, характеризующий ресурс или срок службы	
Наработка после последнего ремонта _____	
_____	
параметр, характеризующий ресурс или срок службы	
Причина поступления в ремонт _____	
_____	
_____	
Сведения о произведенном ремонте _____	
_____	
_____	
вид ремонта и краткие сведения о ремонте	

## 8. Ремонт и учет работы по бюллетеням и указаниям

### 8.1. Учет работы по бюллетеням и указаниям

Номер бюллетеня (указания)	Краткое содержание работы	Установленный срок выполнения	Дата выполнения	Должность фамилия и подпись	
				выполнившего работу	проверившего работу

## 7.2. Прием и передача изделия

Дата	Состояние изделия	Основание (наименование, номер и дата документа)	Предприятие, должность и подпись		Примечание
			сдавшего	принявшего	

### 7.3. Сведения о закреплении изделия при эксплуатации

Наименование изделия (составной части) и обозначение	Должность, фамилия и инициалы	Основание (наименование, номер и дата документа)		Примечание
		Закрепление	Открепление	

### 7.4. Ограничения по транспортированию

7.4.1. Условия транспортирования должны соответствовать в части воздействия механических факторов по группе «Ж» ГОСТ 23216-78 любым видом транспорта, а в части воздействия климатических факторов по группе 3 ГОСТ 15150-69.

7.4.2. Расстановка и крепление транспортной тары с упакованным изделием в транспортных средствах должны обеспечивать устойчивое положение транспортной тары и отсутствие её перемещения во время транспортирования.

7.4.3. Перед транспортированием необходимо убедиться в целостности защитных пломб на изделии.

7.4.4. При отправке изделия в ремонт, по возможности упаковать его в оригинальную упаковку.

7.4.5. В случае отсутствия оригинальной упаковки, изделие упаковать в упаковочный ящик, предварительно поместив его в чехол из полиэтиленовой пленки. Изделие в упаковочном ящике должно быть предохранено от перемещения деревянными или пенопластовыми колодками

7.4.6. Упаковка должна соответствовать требованиям ГОСТ 23088-80 с учётом требований ГОСТ РВ 0020-39.309-2019 и обеспечивать сохраняемость в условиях транспортирования.

7.4.7. Упаковочный ящик должен иметь опись вложений, согласно которой производят упаковку.

7.4.8. На упаковочном ящике указать полный почтовый адрес отправителя, включая индекс, данные контактного лица, телефон.

7.4.9. Запрещается хранение и транспортирование при наличии в окружающем воздухе токопроводящей пыли, агрессивных паров и газов.